



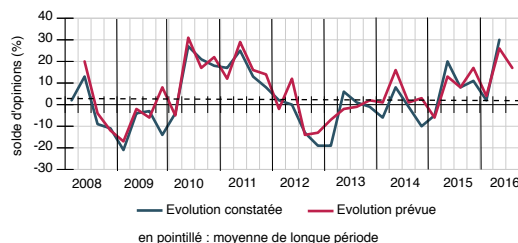
## 2ème trimestre 2016 : Un début d'éclaircie sur le marché du logement neuf

L'activité des entreprises de charpente et menuiserie a progressé en Bretagne au cours du 2ème trimestre 2016, comme prévu par les entreprises il y a trois mois. Cette évolution se retrouve quel que soit le marché puisque, pour la première fois depuis 2011, tous les marchés enregistrent une hausse d'activité avec des amplitudes différentes toutefois : de modérée pour la construction neuve de logements à soutenue sur le segment de l'entretien-amélioration. Les prudenances affichées il y a trois mois sur ce marché ne sont pas confirmées : le redémarrage des ventes dans l'ancien associé aux dispositifs d'aides des travaux de rénovation (élargissement du PTZ dans l'ancien à l'ensemble du territoire et le cumul possible du CITE et de l'éco-PTZ) commencent à porter leurs fruits. Par taille d'entreprise, l'activité est bien orientée pour toutes, sauf pour les entreprises de moins de 10 salariés sur le marché du logement neuf. L'amélioration est ressentie dans tous les départements, un peu moins fortement dans les Côtes d'Armor et le Morbihan.

Malgré cette reprise, les effectifs salariés se sont légèrement contractés. Les besoins en personnel intérimaire ont, de leur côté, atteint un niveau plus élevé par rapport au trimestre précédent et par rapport au niveau d'il y a un an.

Pour les prochains mois, les entreprises affichent une certaine confiance, quels que soient leur taille, leur localisation et leur métier. Les plans de charge continuent de se renforcer trimestre après trimestre (3,8 mois contre 3,7 mois il y a trois mois). Les prévisions sur l'emploi font également preuve d'un regain d'optimisme : emploi salarié en hausse et recours moyen à l'intérim.

### L'activité des entreprises de charpente et menuiserie



carnets de commandes



+ 24 %

unité : solde d'opinions

### L'activité des négociants de produits bois construction

#### évolution constatée

activité globale



stocks



#### évolution prévue

activité globale



Du côté des négociants, l'activité est restée stable, voire a légèrement progressé au cours du 2ème trimestre 2016. S'agissant de l'emploi, les effectifs salariés se sont maintenus et les besoins en personnels intérimaires sont restés élevés, au même niveau qu'il y a trois mois. Les stocks sont jugés normaux pour cette période de l'année, selon les négociants. S'agissant des perspectives à court terme, les négociants anticipent une stabilisation de leur activité ; il en sera de même du côté des effectifs salariés et le recours au personnel intérimaire sera modéré.

### Contexte régional de l'activité bâtiment

A la fin du mois de juin, la situation du secteur du bâtiment apparaît globalement mieux orientée avec un niveau de production en progression par rapport à la même période de l'année passée, porté notamment par la construction neuve (+ 13 % en nombre de logements commencés sur les six premiers mois de l'année par rapport à la même période de l'année passée et + 18 % en surfaces commencées en bâtiments non résidentiels). Cette situation globale est illustrée par la hausse de la consommation de béton prêt à l'emploi au niveau régional (+ 5,7 % sur les cinq premiers mois de l'année par rapport à la même période de l'année passée), avec toutefois des intensités différentes selon les départements. S'agissant des livraisons de ciment, elles progressent de 0,4 % sur les trois premiers mois de l'année. A court terme, les perspectives restent favorablement orientées, compte tenu de l'augmentation de la demande sur le marché de la construction neuve de logements (+ 30 % en nombre d'autorisations délivrées sur les six premiers mois de l'année par rapport à la même période de l'année passée). En non-résidentiel, la progression des surfaces autorisées (+ 6 %) masque des disparités entre les opérations sous maîtrise d'ouvrage publique et privée. Les perspectives d'activité sur le marché de l'entretien-amélioration semblent favorables, particulièrement dans le secteur du logement, grâce aux travaux de rénovation énergétique portés par les dispositifs d'aide.

évolution constatée



évolution prévue

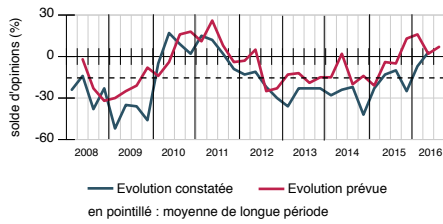




## LES MARCHÉS

### Les logements neufs

#### L'activité des entreprises de charpente et menuiserie



devis  
+ 13 %  
unité : solde d'opinions



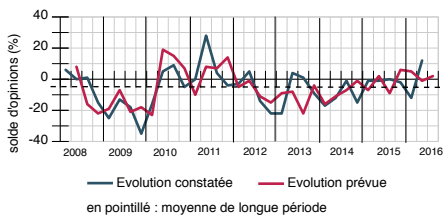
carnets de commandes  
+ 9 %  
unité : solde d'opinions

Une amélioration se dessine sur le marché du logement neuf, avec un solde d'opinions qui redevient positif, après cinq années de conjoncture dégradée. Cette situation ne concerne toutefois pas toutes les entreprises. Seules les PME indiquent une amélioration, les artisans signalant toujours une détérioration, à un niveau moindre qu'il y a trois mois néanmoins. Par métier, l'activité est mieux orientée pour les fabricants et les charpentiers ; ce n'est pas encore le cas pour les menuisiers. Enfin, la progression est surtout marquée pour les entreprises breilliennes ; dans les autres départements, l'activité s'est stabilisée. En ce qui concerne la situation du logement en Bretagne, l'activité chantier progresse de 17 % par rapport au 1er trimestre 2016 et de 11 % par rapport au 2ème trimestre 2015. Cette évolution se retrouve aussi bien dans le collectif (+ 28 % par rapport au 1er trimestre 2016 et + 10 % par rapport au 2ème trimestre 2015) que dans l'individuel (+ 7 % par rapport au 1er trimestre 2016 et + 13 % par rapport au 2ème trimestre 2015).

En ce qui concerne l'activité à venir, l'ensemble des entreprises affiche une certaine confiance, plus marquée pour les PME. Les carnets de commandes continuent de s'étoffer (4 mois contre 3,9 et 3,7 mois pour les deux trimestres précédents). Les opinions sur les devis traités et les carnets de commandes redeviennent positives. S'agissant des perspectives à court terme pour le secteur du bâtiment à l'échelle régionale, elles sont favorablement orientées, au regard du nombre d'autorisations délivrées (+ 5 % par rapport au 1er trimestre 2016 et + 22 % par rapport au 2ème trimestre 2015).

### Les locaux non résidentiels neufs

#### L'activité des entreprises de charpente et menuiserie



devis  
+ 2 %  
unité : solde d'opinions

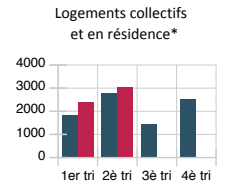
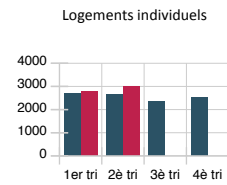


carnets de commandes  
- 4 %  
unité : solde d'opinions

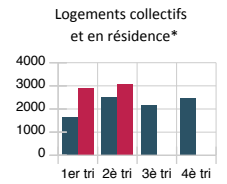
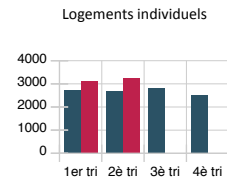
Le niveau d'activité sur le marché des bâtiments non résidentiels neufs s'est redressé ce trimestre, repassant au-dessus de la moyenne de longue période. Cette bonne orientation masque toutefois des disparités par territoire : ce sont essentiellement les entreprises d'Ille-et-Vilaine qui enregistrent une augmentation de leur activité, cette dernière restant globalement stable dans les autres départements. A l'échelle régionale, les surfaces commencées ont progressé de 32 % par rapport au trimestre précédent et de 42 % par rapport au 2ème trimestre 2015. Ces évolutions sont toutefois différenciées selon les secteurs : en cumul sur six mois, le secteur tertiaire, et notamment les équipements publics, est en recul de 5 % alors que le secteur secondaire est en hausse de 52 %.

A court terme, les prévisions tablent sur une stabilisation d'activité pour l'ensemble des entreprises. En valeur, les carnets de commandes continuent de se remplir : 4,5 mois contre 4,2 au trimestre précédent. Pour les mois à venir, au niveau régional, les perspectives d'activité sont globalement favorables, avec des surfaces autorisées qui augmentent (+ 6 % sur les six premiers mois de l'année par rapport à la même période de l'année passée).

#### L'activité bâtiment évolution des mises en chantier (en nombre - date réelle estimée)



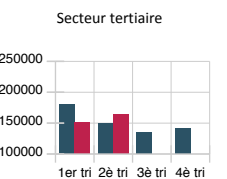
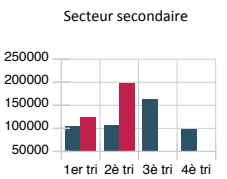
#### évolution des autorisations (en nombre - date de prise en compte)



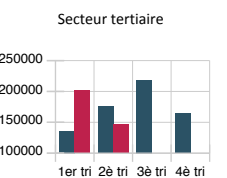
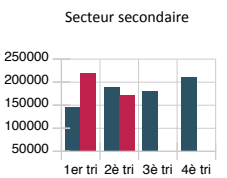
source : DREAL / Sit@del2

\* les nouvelles statistiques disponibles comptabilisent les logements collectifs avec ceux en résidence qui correspondent à des logements offrant des services spécifiques (résidence pour personnes âgées, pour étudiants, de tourisme...).

#### L'activité bâtiment évolution des mises en chantier (en m<sup>2</sup> - date de prise en compte)



#### évolution des autorisations (en m<sup>2</sup> - date de prise en compte)

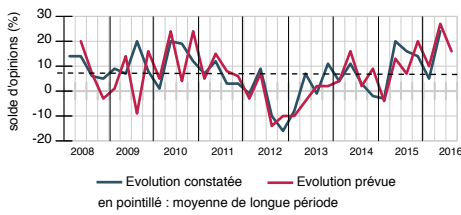


source : DREAL / Sit@del2



## L'entretien-amélioration

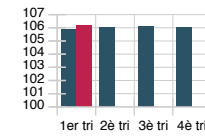
### L'activité des entreprises de charpente et menuiserie



L'activité sur le marché de l'entretien-amélioration a fortement progressé au cours du 2ème trimestre 2016, le solde d'opinions atteignant son plus haut niveau depuis la mise en place de l'enquête. Toutes les entreprises, quels que soient leur taille, leur localisation et leur métier, suivent cette tendance. Les effets des mesures incitatives gouvernementales en faveur de la rénovation énergétique, comme l'élargissement du PTZ dans l'ancien à l'ensemble du territoire et le cumul possible du crédit d'impôt transition énergétique (CITE) et de l'éco-PTZ, commencent à se faire ressentir sur ce marché en Bretagne.

A court terme, les perspectives sont favorables pour toutes les entreprises. Pour autant, les carnets de commandes restent stables à 3,7 mois de travail. La reprise des ventes de logements anciens (+ 19 % sur un an à fin avril 2016 au niveau national) peut consolider à terme cette bonne orientation.

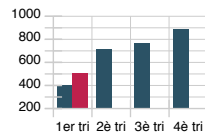
### Indice des Prix d'Entretien-Amélioration des logements



Au 1er trimestre 2016, l'indice des prix des travaux d'entretien - amélioration des logements (IPEA) a augmenté de 0,2 % par rapport au trimestre précédent et de 0,3 % par rapport au même trimestre de l'année précédente.

source : INSEE, Ministère de l'Écologie - base et référence 100 en 2010

### Les éco-PTZ en Bretagne



511 éco-PTZ ont été distribués au 1er trimestre 2016 en Bretagne, en hausse de 25 % par rapport au 1er trimestre 2015. Ces prêts ont généré 9,9 M€ de travaux

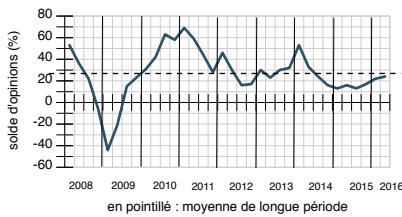
sur le trimestre (+ 32 % par rapport au 1er trimestre 2015). Avec 13 % des éco-PTZ distribués en France, la Bretagne conserve la deuxième place au classement régional, derrière les Pays de la Loire.

source : SGFGAS - unité : nombre de prêts

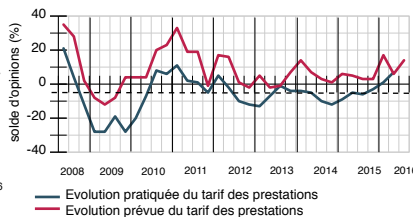


## LES PRIX

### Entreprises de charpente et menuiserie achat produits bois



### tarif des prestations



Les prix d'achat des produits bois sont toujours déclarés majoritairement en hausse par les entreprises, qui sont toujours un peu plus nombreuses qu'au trimestre précédent à le signaler. Le solde d'opinions rejoint la moyenne de longue période.

Les tarifs des prestations pratiqués par les entreprises ont augmenté sur trois mois, quels que soient la localisation, le métier ou l'effectif de l'entreprise.

A court terme, ces tarifs devraient rester orientés à la hausse selon l'opinion des entreprises, dont le nombre est plus élevé qu'il y a trois mois.

Du côté des négociants, les prix de vente de l'ensemble des produits bois étudiés sont restés stables sur trois mois.

### Négociants de produits bois construction évolution des prix de vente de produits bois (par rapport au trimestre précédent)

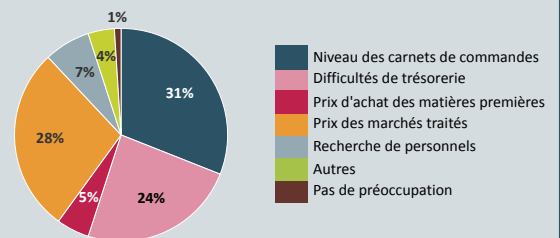


### Préoccupations du trimestre

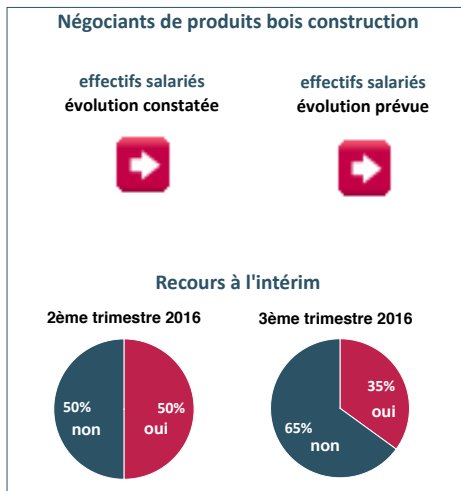
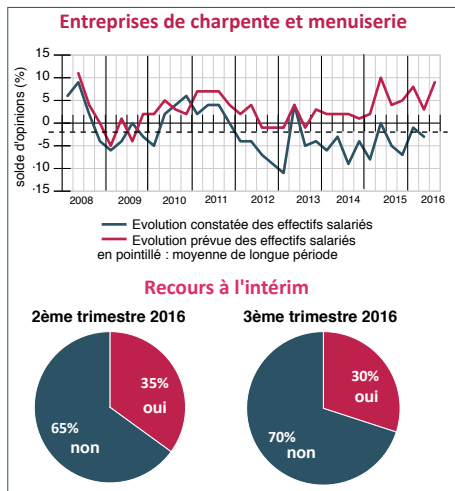
Les entreprises ont été interrogées sur leur principale préoccupation du moment. Même si l'activité semble mieux orientée, leur première préoccupation reste le niveau des carnets de commandes pour 31 % des entreprises. Le prix des marchés traités (pour 28 %) puis les difficultés de trésorerie (pour 24 %) viennent ensuite. Loin derrière, on trouve les difficultés pour trouver du personnel (pour 7 %), les prix d'achat des matières premières (pour 5 %) et enfin d'autres raisons comme le respect des délais de chantier (pour 4 %). Trois entreprises n'ont exprimé aucune préoccupation.

La hiérarchie des préoccupations n'est pas identique pour toutes les entreprises : pour les PME, le prix des marchés traités représente leur principale préoccupation (pour 34 %) ; c'est également le cas pour les entreprises des Côtes d'Armor (29 %) et du Morbihan (43 %) ainsi que pour les fabricants (36 %).

### Préoccupations du trimestre (en %)



## L'EMPLOI



Au regard des résultats de l'enquête, les effectifs salariés se sont globalement réduits au cours du 2ème trimestre, avec un solde d'opinions qui repasse légèrement en-dessous de la moyenne de longue période. Toutes les entreprises ne sont pas concernées par ce recul des effectifs : les PME, les entreprises finistériennes et morbihannaises indiquent une stabilisation. 19 % des entreprises déclarent rencontrer des difficultés de recrutement, contre 14 % il y a trois mois. Par profil, les emplois de menuisiers poseurs sont recherchés en priorité ce trimestre devant les charpentiers. 35 % des entreprises ont eu recours à l'intérim au cours du trimestre, proportion en hausse par rapport au trimestre précédent (29 %) et par

rapport au niveau d'il y a un an (31 %). Les besoins en personnel intérimaire ont été plus importants pour les PME (61 % y ont recours), les entreprises d'Ille-et-Vilaine (44 %) et les fabricants (50 %), ces pourcentages étant tous plus élevés qu'il y a trois mois. A court terme, les entreprises anticipent une hausse de l'emploi salarié et un recours moyen à du personnel intérimaire.

Au sein des établissements de négoce, la stabilisation des effectifs salariés s'est poursuivie au cours du 2ème trimestre 2016. Le recours à l'intérim, constant par rapport au trimestre précédent, est plus important qu'au niveau de l'année passée à la même période (40 %). Au cours des prochains mois, les négociants anticipent une stabilisation de leurs effectifs salariés et un recours modéré au personnel intérimaire.

### Appels d'offres publiés dans la presse au cours du 2ème trimestre 2016 et intégrant un lot bois (liste non exhaustive) :

(le maître d'ouvrage est indiqué entre parenthèses) (\* : + bardage bois) (CC : communauté de communes - CD : conseil départemental - ALSH : accueil de loisirs sans hébergement)

#### Lot Ossature Bois

- extension de l'école publique\* - Bobital (22) (commune)
- extension du Foyer de Vie\* - Brest (29) (Brest Métropole Habitat)
- extension de l'Ehpad\* - Camaret-sur-Mer (29) (CCAS de Camaret-sur-Mer)
- extension du collège - Lesneven (29) (Conseil départemental du Finistère)
- construction d'une maison de santé - Milizac (29) (commune)
- extension de la cantine municipale\* - Cherruex (35) (commune)
- reconstruction de la salle polyvalente - La Chapelle-Bouëxic (35) (commune)
- extension du restaurant scolaire\* - Laillé (35) (commune)
- construction de 13 logts collectifs\* - Liffré (35) (Néotoa)
- extension du complexe sportif - Montauban-de-Bretagne (35) (commune)
- extension de l'école publique\* - Nouvoitou (35) (commune)
- aménagement de magasins aux archives départementales\* - Rennes (35) (CD 35)
- construction d'un pôle périscolaire\* - Saint-Domineuc (35) (commune)
- construction de 25 logts - Vezin-le-Coquet (35) (Néotoa)
- construction d'un restaurant scolaire\* - Berné (56) (commune)

- construction d'une salle d'accueil de loisirs\* - Cléguer (56) (commune)
- construction de 7 logements\* - Kervignac (56) (Bretagne Sud Habitat)
- restructuration du restaurant scolaire\* - Le Faouët (56) (commune)
- aménagement d'un ALSH\* - Saint-Thuriau (56) (commune)
- constr. d'une résidence intergénérationnelle - Vannes (56) (Habitat et Humanisme)

#### Lot Bardage Bois

- création d'un centre du patrimoine - Guimiliau (29) (CC Pays de Landivisiau)
- construction d'une maison de santé - Trégourez (29) (commune)
- construction de 12 logts - Acigné (35) (SECIB Immobilier)
- construction de 80 logts - Bruz (35) (Néotoa)
- construction de logts - Guidel (56) (Aiguillon Construction)
- construction d'une maison de santé - Kervignac (56) (commune)
- construction d'un Ehpad de 156 lits - La Gacilly (56) (maison de retraite)
- construction d'une salle multi-activités - Merlevenez (56) (commune)
- construction de 40 logts et commerces - Saint-Avé (56) (SCCV St-Avé Bossuet)

#### Note méthodologique

Ce tableau de bord trimestriel est issu de deux enquêtes réalisées par la Cellule Économique de Bretagne.

Une enquête téléphonique a été menée au cours du mois d'avril 2016 auprès d'un échantillon de 197 entreprises bretonnes de charpente et menuiserie (code NAF 2008 16.23Z, 43.91A, 43.32A). Cet échantillon représente 1/6 des entreprises présentes en Bretagne employant des salariés (source : ACOSS-URSSAF). Seules les entreprises travaillant le bois ont été interrogées. L'échantillon se décompose de la façon suivante : 10 % de fabricants de charpente et menuiserie (16.23Z), 23 % en travaux de charpente (43.91A) et 67 % en travaux de menuiserie (43.32A). À noter que la plupart des entreprises de l'échantillon ayant le code NAF 2008 43.32A exerce également une activité de charpente. 69 % des entreprises ont une taille d'effectif inférieure ou égale à 10 salariés. 26 % sont installées dans les Côtes d'Armor, 25 % dans le Finistère, 28 % en Ille-et-Vilaine et 21 % dans le Morbihan.

Une deuxième enquête a été réalisée en avril 2016 auprès des négociants bretons multispécialistes ou spécialisés bois. Après relance, le taux de retour atteint 45 %.

Les analyses de l'activité bâtiment sont issues des publications de la Cellule Économique de Bretagne.

Le solde d'opinions correspond à la différence entre le pourcentage d'entreprises donnant un avis en hausse et le pourcentage d'entreprises donnant un avis en baisse. Les réponses stables n'influencent pas la valeur du solde. Un solde positif représente une amélioration de la situation, un solde négatif une détérioration et un solde nul une stabilisation.

Dans les locaux non résidentiels, le secteur secondaire comprend les bâtiments industriels, artisanaux et de stockage non agricole. Le secteur tertiaire comprend les bâtiments commerciaux, les bureaux, les hébergements, les bâtiments d'enseignement, de culture et loisirs, de santé, d'hygiène et d'action sociale, les ouvrages spéciaux et les transports.

Edition - Rédaction - Réalisation :

Cellule Économique de Bretagne

7, Boulevard Solferino - 35000 RENNES - Tél : 02 99 30 23 51 - Fax : 02 99 31 40 45

contact@cellule-eco-bretagne.asso.fr - www.cellule-eco-bretagne.asso.fr

n° ISSN : 1760-5458